

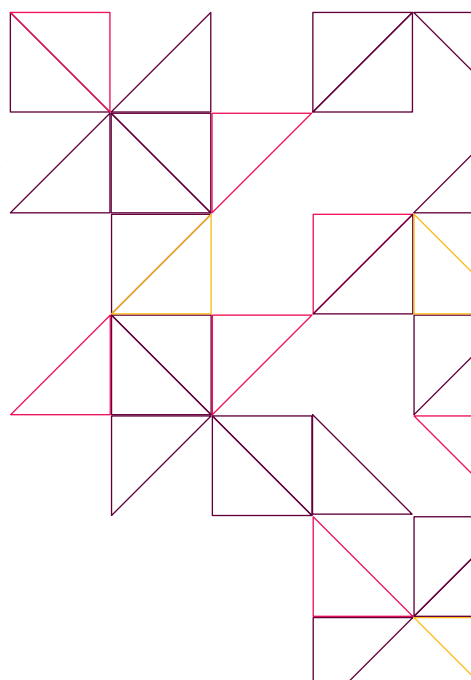


Les aides sociales et matérielles

2023



université
PARIS-SACLAY





Testez vos éligibilités aux différents dispositifs :



Klaro

<https://app.toutesmesaides.fr/bienvenue/v1/company/upsaclay/334aef2a-74d4-4d44-8cfd-959fac5b6710>



#1jeune1solution

<https://www.1jeune1solution.gouv.fr>

Contactez-nous :



@aides.etudiant

aides.etudiant@universite-paris-saclay.fr

Les aides sociales et matérielles

La Direction Vie Étudiante et Égalité des Chances (DVEEC) de l'Université Paris-Saclay vous accompagne dans l'objectif d'améliorer vos conditions de vie pratique. Au sein de la DVEEC, le Pôle vie pratique étudiante et action sociale a pour mission principale de vous offrir des services et un suivi spécifique de vos besoins et demandes (le logement étudiant ; le transport ; la restauration ; les jobs étudiants ; les aides sociales et les aides matérielles).

Le Pôle vie pratique étudiante et cellule action sociale vous accompagne individuellement et selon votre situation spécifique, pour bénéficier des aides auxquelles vous pouvez prétendre. Notre équipe en lien avec le Service social du CROUS de Versailles, pourra vous guider dans vos démarches et vous orienter vers les dispositifs qui répondent à vos besoins.

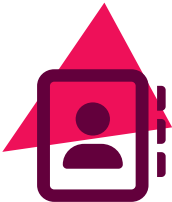


Informations

<https://www.universite-paris-saclay.fr/admission/bourses-et-aides-financieres/bourses-et-aides-etudiantes>

Sommaire

	Contacts.....	4
	Les bourses d'études.....	5
	Les aides sociales	6
	Les aides financières.....	8
	Les aides alimentaires.....	11
	Les aides informatiques et documentaires	14
	Les aides matérielles	15
	Les aides au logement.....	16
	Les aides au transport.....	19
	Les aides spécifiques aux étudiants internationaux	20
	Les aides d'urgence.....	22
	Apporter une aide.....	22
	Simulateur d'accès aux aides.....	23



Contacts

Pôle vie pratique étudiante et cellule
action sociale,
Direction Vie Étudiante et Égalité des
Chances (DVEEC)

Notre équipe se tient à votre disposition
pour vous recevoir
sur place



Accueil :

Bâtiment 311 – Le Moulin
Rue du Château,
91400 Orsay



RER B – Orsay ville



Tous les jours de la semaine
(Hors jours fériés et vacances
scolaires)



De 9h à 12h30
et de 13h30 à 17h



Informations sur les dispositifs présentés :

Concernant les limites d'âge des différents dispositifs, elles peuvent être plus élevées ou supprimées en fonction de votre situation notamment si vous réalisez un volontariat dans les armées, une mission de service civique, si vous êtes étudiant parent d'enfant ou encore en situation de handicap.

Vos demandes auprès de ces dispositifs respectent votre anonymat et la confidentialité de votre situation

Vous trouverez ces informations sur la page Bourses et aides étudiantes de l'université :

Bourses et aides

<https://www.universite-paris-saclay.fr/admission/bourses-et-aides-financieres/bourses-et-aides-etudiantes>

Pour toutes questions, vous pouvez contacter le pôle vie pratique étudiante et cellule action sociale de la direction en charge de la vie étudiante (DVEEC) :

@aides.etudiant

aides.etudiant@universite-paris-saclay.fr

Les informations sur les dispositifs non portés par l'université sont données à titre indicatif et ne sauraient engager la responsabilité de l'université. Version en date du 20 Septembre 2023.



Les bourses d'études

Aide de la fondation Giveka

Aide financière de 5 000 euros destinée à des étudiants de nationalité française ou suisse qui, en raison d'un accident ou d'une maladie, ont des difficultés financières à entamer ou poursuivre des études supérieures. Conditions : être de nationalité française ou suisse et rencontrer des difficultés financières à entamer ou poursuivre des études en raison d'un accident, d'un handicap ou d'une maladie. La demande est à faire auprès du service social du CROUS.

Informations

<https://www.etudiant.gouv.fr/fr/aide-de-la-fondation-giveka-2426>

Aide de la fondation Dobry-Baratz

Cette aide est décernée aux étudiants en résidence universitaire ou aux étudiants en instance de naturalisation française qui désirent effectuer un stage d'animation culturelle. Il s'agit d'une opportunité de participer à un club ou encore d'obtenir une bourse d'enseignement supérieure (pour ceux de nationalité étrangère). Conditions : être logé en résidence universitaire ou animer un club en résidence et vouloir effectuer un stage en animation culturelle; pour les étudiants internationaux qui n'ont pu obtenir de bourse de l'enseignement supérieur et qui sont en instance de naturalisation française. La demande est à faire auprès du service social du CROUS.

@contact

service-social@crous-versailles.fr

Aide de la fondation Entraide Hostater

Elle finance les étudiants brillants, français ou étrangers, en dernière année d'études par une aide ponctuelle. Elle est cumulable avec toute autre bourse. La demande est à faire auprès du service social du CROUS.

@contact

service-social@crous-versailles.fr

Lassences

Les aides Lassence s'adressent aux jeunes chercheurs qui préparent une thèse de doctorat, soit dans le domaine des lettres ou des sciences humaines. Les candidats doivent avoir obtenu un DEA ou un master 2 en plus d'être de nationalité française. Il faut aussi qu'ils soient inscrits dans une école doctorale en France. L'attribution des aides se fait en prenant compte les ressources de l'étudiant ainsi que les résultats qu'il a obtenus au DEA ou au master. Le sujet de thèse doit aussi être jugé intéressant selon les professeurs dirigeant les travaux de recherche.

@contact

service-social@crous-versailles.fr



Les aides sociales



La bourse sur critères sociaux des CROUS (BCS)

Aide mensuelle en cas de difficultés matérielles à entreprendre et suivre ses études.

Conditions : être inscrit en formation initiale, être fiscalement rattaché en France depuis au moins 2 ans et avoir moins de 28 ans.

Critères : les revenus de la famille, le nombre d'enfants à charge et l'éloignement du lieu d'étude sont pris en compte.

Obligations d'assiduité et de présence aux examens.

Quand : avant votre arrivée à l'université

Démarche

Déposez un dossier social étudiant du 15 janvier au 15 mai sur :

Mes services étudiant

<https://www.messervices.etudiant.gouv.fr/envole/>

Simulateur :

Calculez vos droits

<https://simulateur.lescrous.fr>

Informations

<https://www.etudiant.gouv.fr/fr/bourse-et-logement-constituez-votre-dossier-social-etudiant-dse-409>

L'aide annuelle du CROUS (ASAA)

Une aide personnalisée en cas de difficultés financières durables versée pendant toute l'année universitaire

Conditions : être en autonomie avérée ou en rupture familiale ou en reprise d'études et être fiscalement rattaché en France et avoir moins de 35 ans

Critères : vous ne devez pas percevoir la bourse sur critères sociaux et vos ressources sont prises en compte

Obligations d'assiduité et de présence aux examens.

Démarche

Vous devez réaliser un dossier social étudiant avant le 31 décembre sur

Mes services étudiant

<https://www.messervices.etudiant.gouv.fr/envole/>

Contacts :

@service-social

service-social@crous-versailles.fr

01.69.15.70.64

Informations

<https://www.etudiant.gouv.fr/fr/aides-specifiques-1306>



L'aide ponctuelle du CROUS (ASAP)

Une aide personnalisée en cas de difficultés financières ponctuelles versée en une fois.

Conditions : être inscrit en formation initiale et avoir moins de 35 ans.

Critères : votre situation sociale et financière est prise en compte.

Démarche

Un dossier de demande d'aide vous sera proposé en fonction de votre situation et d'un entretien avec le service social du CROUS.

Contacts :

@service-social

01.69.15.70.64

service-social@crous-versailles.fr

Informations

<https://www.crous-versailles.fr/aides-sociales/demander-aides-specifiques/aide-ponctuelle-asap>



université
PARIS-SACLAY

L'aide sociale individuelle d'urgence de l'université (ASIU)

Une aide d'urgence en cas de difficultés imprévisibles ayant un impact sur les études.

Conditions : être inscrit en formation initiale au sein d'une composante universitaire et avoir moins de 35 ans

Critères : votre situation sociale, financière et pédagogique est prise en compte.

Démarche

Un dossier de demande d'aide vous sera proposé en fonction de votre situation et d'un entretien avec le service social du CROUS

Contacts :

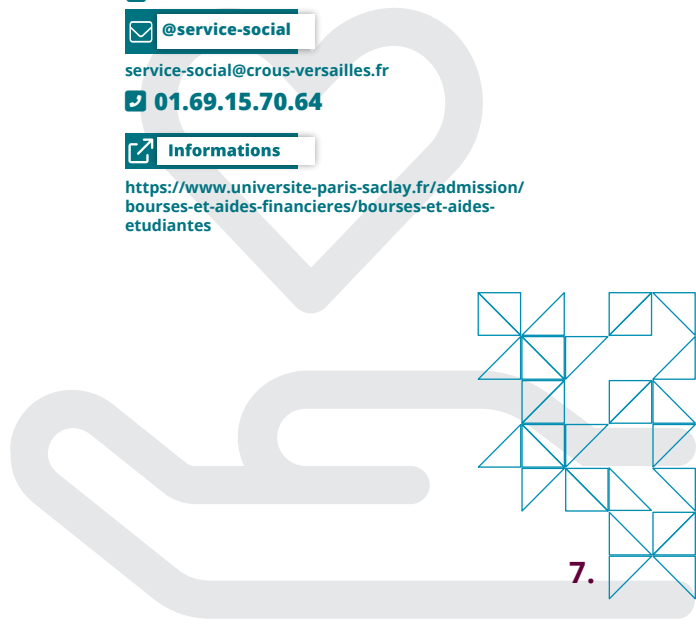
@service-social

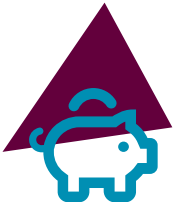
service-social@crous-versailles.fr

01.69.15.70.64

Informations

<https://www.universite-paris-saclay.fr/admission/bourses-et-aides-financieres/bourses-et-aides-etudiantes>





Les aides financières

étudiant.gouv.fr

Le Prêt étudiant garanti par l'Etat

Prêt étudiant sans caution personnelle ni conditions de ressources d'un montant maximum de 15 000 euros pour financer ses études

✓ **Conditions :** être inscrit, être français ou européen et avoir entre 18 et 28 ans

📄 **Informations**

<https://www.sciences.universite-paris-saclay.fr/vie-de-campus/les-amis-du-campus>

Bourses talents

Aide aux candidats préparant les concours de la fonction publique

✓ **Critères :** la réussite et les ressources sont prises en compte.

📄 **Informations**

<https://www.service-public.fr/particuliers/vosdroits/F17482>



L'aide à la mobilité en master

Une aide de 1 000 euros lors de son inscription en master dans une autre région académique de celle où vous avez obtenu votre licence

✓ **Conditions :** être boursier.e sur critères sociaux ou bénéficiaire d'une allocation spécifique annuelle et être inscrit en master 1 dans une autre région académique

📄 Démarche

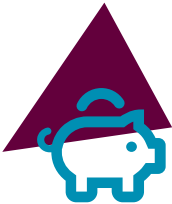
Vous devez déposer votre demande, entre juillet et avril sur

📄 **Mes services étudiant**

<https://www.messervices.etudiant.gouv.fr/envole/>

📄 **Informations**

<https://www.etudiant.gouv.fr/fr/aide-la-mobilite-en-master-1504>



Bourse Fédéeh 100% Handinamique

Cette bourse a pour objectif d'appuyer les parcours de formation des jeunes en situation de handicap qui ne trouvent pas toujours de financement pour compenser les besoins liés à leur situation.

Conditions : avoir moins de 35 ans et être inscrit dans un établissement d'études supérieures

Démarche : Déposez une demande en ligne

 **Informations**

<https://www.handinamique.org>

Aide à la mobilité internationale (AMI)

Aide de 400 euros par mois, vous permettant de suivre une formation à l'étranger

Conditions : être boursier.e sur critères sociaux ou bénéficiaire d'une allocation spécifique annuelle, réaliser un séjour à l'étranger dans le cadre de votre formation (programme d'échange ou stage) d'une durée entre 2 et 9 mois.

 **Informations**

<https://www.etudiant.gouv.fr/fr/bourses-erasmus-et-aide-la-mobilite-internationale-ami-67>



L'aide au mérite

Une aide de 900 euros pour les primo-entrants

Conditions : être boursier.e sur critères sociaux ou bénéficiaire d'une allocation spécifique annuelle, avoir une mention très bien au bac et intégrer un établissement supérieur

Obligations d'assiduité et de présence aux examens.

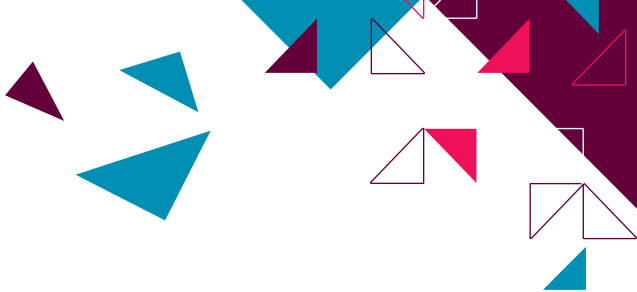
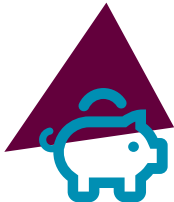
Si vous résidez en Ile-de-France, la Région peut également vous attribuer une aide de 1 000 euros

Démarche

Aucune car intégrée via le D.S.E.

 **Informations**

<https://www.etudiant.gouv.fr/fr/aide-au-merite-1291>



Les aides financières



Aide Tremplin Citoyen Département Essonne

Cette aide financière a pour vocation de financer une partie des projets individuels d'accès à l'autonomie des jeunes de 16 à 25 ans (1 projet entre 16 et 20 ans et 1 projet entre 21 et 25 ans). Elle prévoit 400 € par projet et jusqu'à 800 € entre 16 et 25 ans. Elle peut porter sur la mobilité (carte navigo ou permis de conduire), les études et la formation, le logement étudiant, ou le volet santé.

Conditions : résider en Essonne depuis au moins 6 mois, obligatoirement assumer un reste à charge de 10 % du montant du projet déposé, avoir un compte bancaire ou postal nominatif (hors livret A), justifier de la réalisation de 40 heures d'engagement ou 35 heures dans le cas de l'obtention du Certificat prévention et secours civiques niveau 1 (PSC1, valable 3 ans).

Informations

<https://www.essonne.fr/education-jeunesse-citoyennete/jeunesse-tremplin-citoyen/le-tremplin-citoyen>



Aide du Conseil régional d'Île-de-France

Aide de 360€ ou de 420€ pour une mobilité à l'étranger

Critères : quotient familial inférieur ou égal à 19 190€. Si l'étudiant est fiscalement indépendant : revenus bruts supérieurs à 8799 ,72€ et domicile distinct (seuils révisables chaque année).

Informations

<https://www.universite-paris-saclay.fr/formation/partir-letranger/financements-pour-partir-letranger>







Les aides alimentaires



L'AGORAé Paris-Saclay et l'AGORAé UVSQ

Une épicerie solidaire et un lieu de vie étudiant gérés par une association étudiante de l'université. Elle propose des produits à tarifs réduits par rapport aux prix du marché et développe des partenariats pour proposer des bons plans et des événements

 **Conditions** : être inscrit, être français ou européen et avoir entre 18 et 28 ans

 **Critères** : votre reste à vivre journalier doit être compris entre 1,35 et 7,50€

Démarche

Un dossier est à constituer auprès de l'association.

Contacts :

 @interassos-uvsq

agorae@interassos-uvsq.org

 @agorae-paris-saclay

contact@agorae-paris-saclay.fr

Infos :

 AGORAé UVSQ

<https://www.uvsq.fr/agorae-lepicerie-sociale-et-solidaire-de-luvsq>


 Devenir Bénéficiaire

<https://agorae-paris-saclay.fr/index.php/devenir-beneficiaire/>



Repas à 1€ du CROUS

Parmi les mesures visant à soutenir le pouvoir d'achat des étudiants, l'Etat a décidé de maintenir le gel de la tarification sociale des repas de la restauration universitaire. Ainsi tous les étudiants peuvent bénéficier d'un repas complet et équilibré au tarif de 3,30€ et de 1€ pour les étudiants boursiers ou en situation de précarité.

 **Conditions** : boursier sur critères sociaux du CROUS ou pour les étudiants rencontrant des difficultés financières

 **Démarche** : aucune démarche à réaliser pour les étudiants boursiers.

Pour les étudiants rencontrant des difficultés financières, un dossier de demande est à compléter jusqu'au 31 décembre 2023. Après cette date, la demande doit être faite auprès d'une assistante sociale.

Contacts :

 @contact

service-social@crous-versailles.fr

 Informations

<https://www.lescrous.fr/2023/09/comment-beneficier-du-repas-crous-a-1e/>



Les aides alimentaires



Ma P'tite Echoppe à Antony (92)

Épicerie et espace de vie coopératif ouvert à tous. Elle permet de proposer au plus grand nombre des produits de qualité au meilleur prix. Elle est aussi un lieu de mixité sociale, où des ateliers et des temps d'échange sont régulièrement organisés.

Contacts :

 @contact  09 87 71 10 61

contact@maptiteechoppe.fr

 Informations

<https://maptiteechoppe.fr>



Les Restos du Cœur

Une association nationale d'utilité publique. Elle réalise des distributions alimentaires sur le campus d'Orsay tous les jeudis de 13h à 16h30 au bâtiment 237 (campus d'Orsay)

Contacts :

 @contact

aides.etudiant@universite-paris-saclay.fr

 Informations

<https://www.universite-paris-saclay.fr/admission/bourses-et-aides-financieres/bourses-et-aides-etudiantes>



Emmaüs

L'association Emmaüs France accompagne des personnes qui sont dans une situation précaire via une épicerie solidaire à des tarifs réduits (produits alimentaires, d'hygiène et de vie courante).

 Antenne des Ulis

<https://www.emmaus-les-ulis.org/nous-trouver>

 Antenne de Longjumeau

<https://prod.emmaus-91.org/noustrouver-v2/>






ORDRE DE MALTE
FRANCE

L'Ordre de Malte

Distribution de snacks et de boissons chaudes pendant les permanences des Restos du Coeur.

 **Informations** : Distribution tous les jeudis de 12h30 à 15h au bâtiment 237 (campus d'Orsay)

 @contact

aides.etudiant@universite-paris-saclay.fr

 Informations

<https://www.universite-paris-saclay.fr/admission/bourses-et-aides-financieres/bourses-et-aides-etudiantes>

Linkee

Linkee

Association réalisant des distributions alimentaires à destination des étudiants.


 Informations


<https://www.facebook.com/LinkeeOfficiel/>




Le Secours Populaire

Une association nationale d'utilité publique répartie en antennes, comités et fédération sur tous le territoire. Elle réalise des distributions alimentaire, vestimentaire et vous accompagne dans vos démarches

 **Conditions** : variables selon les structures

 **Critères** : avoir un reste à vivre journalier inférieur à 10€.

 **Informations** : distribution Alimentaire tous les jeudis, Plateau de Saclay IUT d'Orsay bâtiment 605.

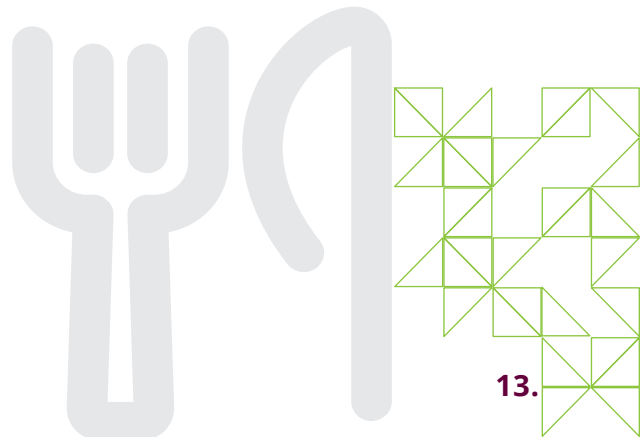
 **Contacts** :

 @contact

saclay.orsay@spf91.org

 Informations

<https://www.secourspopulaire.fr>





Les aides informatiques et documentaires

université
PARIS-SACLAY

L'Aide matérielle et informatique individuelle (AMII) de l'université

Une aide financière pour l'achat d'un ordinateur, d'une tablette ou d'un forfait de connexion internet

Conditions : être inscrit en formation initiale au sein d'une composante universitaire

Critères : l'aide est attribuée 1 fois pendant tout le cursus et les revenus sont pris en compte

Démarche

Un dossier en ligne doit être complété et les demandes sont étudiées tout au long de l'année universitaire.

Informations

<https://www.universite-paris-saclay.fr/admission/bourses-et-aides-financieres/bourses-et-aides-etudiantes>

Le prêt d'ordinateur

L'université dispose d'ordinateurs prêtés aux étudiants pendant une année universitaire. Ils sont organisés en fonction des disponibilités.

Contacts

@contact

aides.etudiant@universite-paris-saclay.fr

Informations

<https://www.universite-paris-saclay.fr/admission/bourses-et-aides-financieres/bourses-et-aides-etudiantes>

Bibliothèques universitaires :

Les bibliothèques universitaires réparties sur l'ensemble du territoire proposent différents services informatiques pour les étudiants.

📅 Les réservations de créneaux pour y accéder sont à faire en ligne :

Réserver son créneau

<https://www.bibliotheques.universite-paris-saclay.fr/venir-la-bibliotheque/reserver-son-creneau>



Accès à des ordinateurs fixes, à des tablettes et des écrans sur place

- Toutes les BU

Accès à des bornes de recharges de petits appareils mobiles

- BU Orsay

Accès à des bornes de recharge pour ordinateurs portables :

- BU Châtenay-Malabry
- BU Sceaux
- BU Kremlin-Bicêtre

Accès à des salles de travail de groupe :

- BU Orsay,
- BU Sceaux,
- BU Kremlin-Bicêtre

Accès à des photocopieurs

Toutes les BU pour photocopier/imprimer/scanner. Paiement via carte izly, scan gratuit.

Accès aux codes juridiques

Les étudiants inscrits en cursus de droit peuvent accéder en ligne aux différents codes de loi en Bibliothèque universitaire ou via les bases de données Dalloz et LexisNexis.



Les aides matérielles

« Plus jamais dans le rouge »

Distributeurs de protections périodiques accessibles gratuitement au niveau des campus.

Informations

<https://www.universite-paris-saclay.fr/stop-precarite-menstruelle>

Laveries

Laveries en libre service propose un tarif d'un euro pour les étudiants. Ouvertes 7J/7, de 7h à 22h.



Laverie de Gif :

25 Mail Pierre Potier, Zac du Moulon, 91190 Gif sur Yvette (en face de la pharmacie)

Laverie d'Orsay :

11 rue Archange, 91400 Orsay

Contacts : ☎ 06 10 38 04 19

Informations

<https://www.washndry-concept.com/laverie/laverie-automatique-orsay/>

Friperie Sport Planète Orsay

Equipement sportif (matériel et textile) à bas coût pour les étudiants de l'Université. Adhésion annuelle de 5€



Adresse : Bâtiment 311, campus d'Orsay

Informations

<https://www.universite-paris-saclay.fr/actualites/equipements-et-vetements-sportifs-moins-de-5-euros-profitez-de-la-friperie-solidaire-sport-planete-orsay>



Emmaüs

L'association Emmaüs France accompagne des personnes qui sont dans une situation précaire via divers dispositifs. Elle met en vente des meubles, des vêtements, et de l'électroménager remis en état à des prix très avantageux.

Antenne des Ulis

<https://www.emmaus-les-ulis.org/nous-trouver>

Antenne de Longjumeau

<https://prod.emmaus-91.org/noustrouver-v2/>



L'île aux ressources

La recyclerie L'île aux Ressources est un lieu de collecte et de vente d'objets de seconde main situé en plein cœur de la Ville de Sceaux. Pensée pour aider les étudiants à aménager leur logement à moindre coût, elle est ouverte à tout citoyen souhaitant allier écologie et économie.



Adresse :

3 rue du Four, 92330 Sceaux.



Les aides au logement

université
PARIS-SACLAY

L'accompagnement de la DVEEC

L'équipe de la DVEEC vous accompagne dans vos démarches et répond à vos questions. Vous pouvez nous contacter par e-mail

✉ @contact

logement.etudiant@universite-paris-saclay.fr

- Vous avez accès à plusieurs outils sur la page logement du site de l'université tels que :
- Le guide du logement étudiant de l'université où vous trouverez de multiples conseils pour trouver un logement, prévoir votre budget, constituer votre dossier locatif et vivre dans votre logement étudiant ;
- Une cartographie des offres de logement à proximité de nos campus que ce soit en résidences universitaires privées ou publiques ;
- Un listing des partenaires de l'université qui proposent des offres qui vous sont dédiées ainsi qu'un accompagnement spécifique dans vos démarches et enfin
- Les principales aides au logement que vous pouvez solliciter en fonction de votre situation.

📄 Informations

<https://www.universite-paris-saclay.fr/campus-life/logement>

16.



L'aide au logement étudiant (APL, ALS ou ALF)

Une aide au paiement du loyer (les 3 types d'aides APL, ALS ou ALF dépendent de votre logement conventionné ou non et du nombre de personne à votre charge).

👤 **Conditions** : être locataire d'un logement décent au titre de son habitation principale et ne pas avoir de lien de parenté avec le propriétaire.

👤 **Critères** : les revenus sont plafonnés

📁 Démarche

Réalisez votre dossier dès votre entrée dans le logement

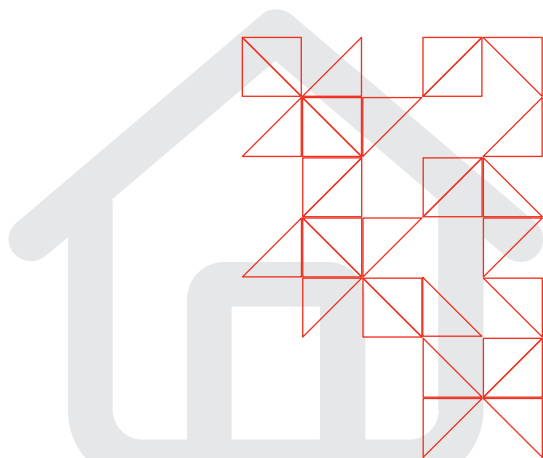
📄 Simulateur :

📄 Estimez vos droits CAF

<https://www.d.caf.fr/wps/portal/caffr/aidesetservices/lesservicesenligne/estimervosdroits/lelogement#/stateaccueil>

📄 Faire une demande

<https://www.caf.fr/allocataires/mes-services-en-ligne/faire-une-demande-de-prestation>







ActionLogement 

Visale

Une caution locative gratuite pour un logement privé ou social en cas d'absence de cautionnaire physique. Elle permet de couvrir les impayés auprès du propriétaire.

 **Conditions :** être (pré)inscrit et avoir entre 18 et 30 ans

 **Critères :** le loyer toutes charges comprises doit être inférieur à 801€ ou vos ressources mensuelles doivent être supérieures à 1 600€.

Démarche


Vous devez déposer votre demande avant la signature du bail et vous n'êtes pas obligé de connaître votre future adresse pour commencer les démarches.


Informations

<https://www.visale.fr>

Avance Loca Pass

Un prêt sans intérêt permettant de financer tout ou partie du dépôt de garantie à verser au bailleur au moment de la signature du bail de location.

 **Conditions :** être en apprentissage ou boursier.e d'état ou étudiant salarié pendant au moins 3 mois au cours des 6 derniers mois ou étudiant en stage rémunéré d'au moins 3 mois.

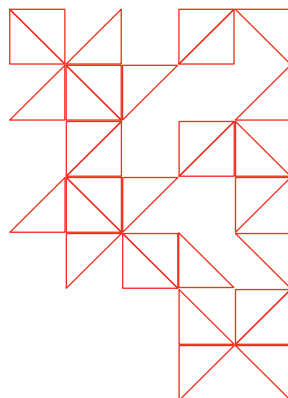
 **Critères :** l'aide est accordée pour la résidence principale et elle ne doit pas déjà avoir été demandée

Démarche

La demande doit être réalisée au plus tôt 3 mois avant le bail et au plus tard 2 mois après le bail.

Informations

<https://www.actionlogement.fr/l-avance-loca-pass>





Le Fonds de solidarité pour le logement (FSL)

Une subvention ou un prêt à rembourser, en cas de difficultés à payer les dépenses de logement (frais, 1er loyer, assurance, mobilier, factures relatives aux charges ou dettes de loyers)

Conditions : variables car il existe un FSL par département et chacun possède ses propres conditions.

Critères : les revenus sont pris en compte et l'avance Loca Pass ne doit pas avoir été octroyée pour une demande sur le dépôt de garantie

Démarche

Pour déposer une demande, vous devez être en lien avec une assistante sociale via le centre communal d'action social (CCAS) de votre ville.

Informations

<https://www.service-public.fr/particuliers/vosdroits/F1334>



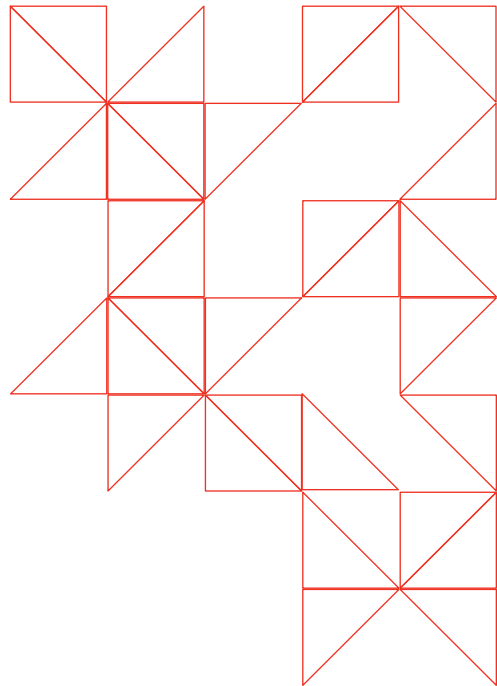
L'aide à l'installation dans un logement pour les étudiant.e.s (AILE)

Une aide municipale entre 500 et 1 000 euros pour équiper son logement dans Paris et dans le parc privé

Conditions : être boursier.e sur critères sociaux ou bénéficiaire d'une allocation spécifique annuelle, être locataire d'un logement privé à Paris (voir les conditions du bail sur le site internet de la vie étudiante à Paris).

Informations

<https://mie.paris.fr/aile/>





Les aides au transport



Forfait imagine R Etudiant

Un tarif spécifique dédié aux étudiants et appliqué au forfait Navigo. L'abonnement permet de se déplacer en Ile-de-France et bénéficier de bons plans.

Conditions : être inscrit en formation initiale et avoir moins de 26 ans au 1er septembre.

Quand : avant votre arrivée à l'université

Démarche

La souscription se réalise en ligne avec un abonnement mensuel ou annuel.

Informations

<https://www.iledefrance-mobilites.fr/imagine-r>

Solidarité Transport :

Elle permet d'acheter et de se déplacer avec : un forfait Navigo Solidarité 75% (mois ou semaine), des tickets t+ en carnet à demi-tarif, des billets à l'unité ou en carnet à demi-tarif valables sur le RER et les trains Transilien, et de souscrire un contrat Navigo Liberté + avec un profil tarif réduit.

Conditions : être bénéficiaires de la CSS (complémentaire santé solidaire, voir page 8).

Informations

<https://www.solidaritetransport.fr/>

Aide au permis de conduire pour les apprentis

Une aide de 500 euros pour passer le permis de conduire

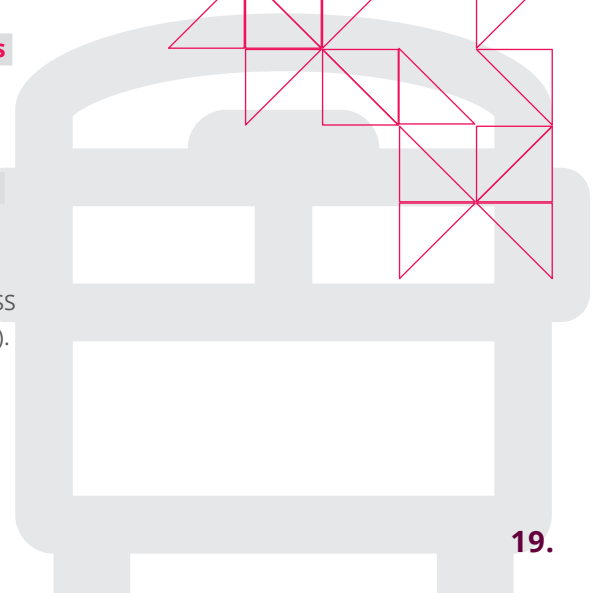
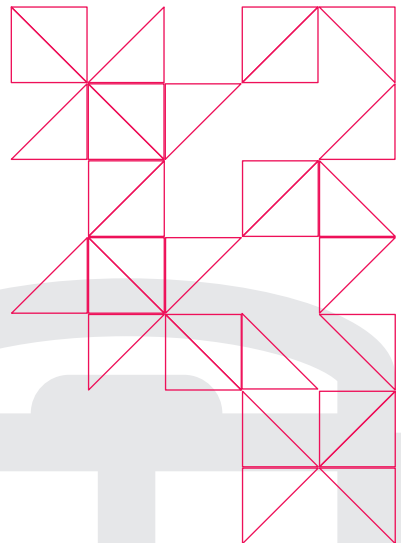
Conditions : être étudiant en apprentissage et avoir au moins 18 ans

Démarche

Contactez votre Centre de formation d'apprentis CFA pour obtenir un dossier de demande.

Informations

<https://www.etudiant.gouv.fr/fr/financement-du-permis-de-conduire-1624>





Les aides spécifiques aux étudiants internationaux

Le GATE

Le Guichet Unique des Talents Etrangers de l'Université Paris-Saclay propose une offre globale et gratuite pour toutes les démarches administratives et d'installation pour les étudiants internationaux. Différents partenaires composent cette offre de service : la Sous-Préfecture de Palaiseau l'assurance maladie, la CAF... L'ouverture du GATE est périodique.

Informations

<https://gate.paris-saclay.fr/>

Buddy Programm

Programme de parrainage de l'Université Paris-Saclay à destination des étudiants internationaux dans un établissement de l'Université ou en programme d'échange pendant un ou deux semestres souhaitant rencontrer des étudiants locaux et être guidé dès leur arrivée.

Informations

<https://www.universite-paris-saclay.fr/parrainage-international>

@contact

buddy-programme@universite-paris-saclay.fr

Appel à manifestation d'intérêt « Soutien aux doctorants étrangers en codirection ou en cotutelle internationale de thèse »

Aide sociale à destination des doctorants internationaux en situation de précarité, grâce à la mise en oeuvre d'un complément de bourse. Prise en charge des frais de vie, ou frais bancaires et assurances, dépense d'origine administrative. Critères : être inscrit administrativement en co-tutelle ou co-direction et bénéficier d'un dispositif de bourses ou financement de leur pays d'origine d'un montant inférieur à 1000€ mensuels.

Informations

<https://www.universite-paris-saclay.fr/appe-manifestation-dinteret-soutien-aux-doctorants-etrangers-en-codirection-ou-en-cotutelle-internationale-de-these>

@contact

incoming-exchange.international@universite-paris-saclay.fr



Réassurance / Science Accueil

Aide sociale pour offrir ponctuellement un soutien moral, une aide financière, ou un événement de création de lien social ou de bien-être. Elle donne accès à des consultations d'écoute avec un professionnel coach de vie, offertes dans la limite de 5 consultations annuelles par établissement ; à un prêt étudiant à conditions négociées avec un partenaire bancaire ; à un accompagnement en cas de difficulté d'ordre sécuritaire.

Informations

<https://www.science-accueil.org/programmes/>

Entraide Universitaire Française

Aide financière à destination des étudiants réfugiés dans un but d'insertion professionnelle par les études. Leur demande est recevable quels que soient leur pays d'origine et les motifs de leur exil (politique, religieux, ethnique, etc.). Conditions : Être bénéficiaire d'un titre de séjour dans le cadre de la protection internationale (statut réfugié statutaire, bénéficiaire de la protection subsidiaire, apatride), avoir un niveau d'étude de fin de lycée, avoir un projet d'études supérieures.

Informations

<https://entraide-universitaire.fr>





Les aides d'urgence

Numéro d'urgence

En cas de difficultés financières importantes vous pouvez contacter le numéro des aides d'urgence. Ouvert du lundi au vendredi de 9h à 17h, vous serez en contact avec un conseiller qui vous informera sur les différents dispositifs et vous accompagnera dans vos démarches personnalisées à votre situation.

☎ **01 69 15 70 64** (appel non surtaxé)

Les numéros d'urgence

- ☎ **112** Numéro d'urgence européen
- ☎ **114** Numéro d'urgence pour les personnes sourdes et malentendantes
- ☎ **15** Samu
- ☎ **17** Police Secours
- ☎ **18** Sapeurs-Pompiers
- ☎ **3919** Violences femmes info

Suicide Écoute

Crée en 1994, l'association Suicide Écoute est une ligne d'écoute consacrée aux personnes confrontées au suicide. Ces permanences d'écoute téléphonique sont anonymes, apolitiques et aconfessionnelles et sont disponibles 24 heures sur 24, 7 jours sur 7.

☎ **01 45 39 40 00**

 Informations

<https://suicide-ecoute.fr/>



Apporter une aide

Plateforme "Je Veux Aider"

Proposée par la réserve civique, cette plateforme publique du bénévolat met en relation des individus qui veulent agir pour l'intérêt général, et des organisations publiques et associatives qui ont besoin de bénévoles. Ouvert à toute personne âgée de plus de 16 ans et résidant en France, souhaitant s'engager de façon bénévole et occasionnelle, sur tout le territoire, cette plateforme contribue à construire une société plus solidaire.

 Informations

<https://www.jeveuxaider.gouv.fr>

Simulateur klaro

ex Toutes mes aides

**L'Université Paris-Saclay
vous donne accès à la
plateforme Klaro**

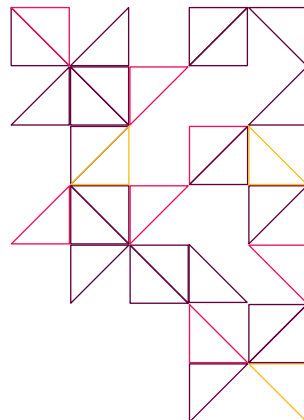
Saviez-vous qu'il existe probablement une
aide à laquelle vous avez droit ?

**Testez votre éligibilité aux aides
référéncées en fonction de votre profil.**



app.klaro

<https://app.klaro.fr/bienvenue/v1/company/upsaclay/334aef2a-74d4-4d44-8cfd-959fac5b6710>



universite-paris-saclay.fr

 UParisSaclay

 Université_Paris_Saclay

 @UnivParisSaclay



université
PARIS-SACLAY

AgroParisTech

CentraleSupélec

École
Normale
Supérieure
Paris-Saclay



INSTITUT
d'OPTIQUE
SAACLAY

UVSQ

UNIVERSITÉ
PARIS-SACLAY

C22

CITE

INRAE

Onis

Inserm

ONERA